

Foreign trade trends in the trade flows of agricultural products between Hungary and Romania

MIKLÓS VÁSÁRY – MAHESH KUMAR SINGH – ZSOLT BARANYAI

The accession to the European Union had significant impacts in the case of each new member state. Regarding the foreign trade of the agricultural products, together with the EU-membership several opportunities and difficulties appeared. The analysis of the phenomenon shows that due to the elimination of the trade restrictions and the extension of the single market, trade flows in the newly accessed member states (EU12) significantly increased. The present study analyses the tendencies that can be observed in the bilateral trade flows of agricultural products between Hungary and Romania as a consequence of the second eastern accession wave. Besides, it examines those products in case of which concentration and comparative advantage can be detected.

Keywords: agricultural foreign trade, Hungary, Romania, EU, export

JEL codes: F14, Q17

Külkereskedelmi trendek a magyar–román agrártermékek forgalmában

VÁSÁRY MIKLÓS¹ – MAHESH KUMAR SINGH² – BARANYAI ZSOLT³

Az Európai Unióhoz történő csatlakozás valamennyi új tagország számára számos jelentős hatással jár. Az agrártermékek külkereskedelmi forgalma esetében is több lehetőség és nehézség is megjelent az EU-tagság hatására. A folyamat elemzése során megállapítható, hogy az unióhoz 2004-ben csatlakozott tagállamok irányában megvalósuló kereskedelmi tevékenység eredményeként, korábbi kereskedelmi korlátozások megszűnése és egységes belső piaci kiterjedése révén az új tagállamok egymás közötti forgalma jelentősen bővült.

Jelen tanulmány bemutatja, hogy a keleti kibővülés második hullámának hatására hogyan változott a bilaterális kereskedelmi folyamatok keretében a magyar–román mezőgazdasági áruforgalom, továbbá az egyes termékkategóriák esetében milyen tendenciák figyelhetők meg. Bemutatja továbbá, hogy az áruforgalomra vonatkozóan mely termékek esetében figyelhető meg koncentráltág, illetve mely termékek esetében mutatható ki komparatív előny.

Kulcsszavak: agrár-külkereskedelem, Magyarország, Románia, EU, export-specializáció, komparatív előny.

JEL kód: F14, Q17.

Bevezetés

Az Európai Unió 2004. évi bővítése eredményeként jelentősen átalakult a mezőgazdasági termékek külkereskedelmi forgalma. Az egységes belső piac hatása mellett az újonnan csatlakozott tagállamok korábban – alapvetően egymástól is – védett és támogatott piacain alkalmazott intézkedések lebontásra kerültek. Ezzel együtt megszűntek a korábban alkalmazott, de a tagság következtében már megszüntetett aránytalan nemzeti támogatások, melyek relatív versenyelőnyt biztosítottak egyes piacok vonatkozásában. A csatlakozás így nagy hatással

¹ Egyetemi adjunktus, PhD, Szent István Egyetem, Gödöllő; EU-referens, Vidékfejlesztési Minisztérium, vasary.miklos@gtk.szie.hu

² Egyetemi adjunktus, PhD, Szent István Egyetem, Gödöllő

³ Egyetemi adjunktus, PhD, Szent István Egyetem, Gödöllő

volt az új tagállamok egymás közötti áruforgalmára, mely alapjaiban rendeződött át. A folyamat során jelentős ütemű érték- és volumennövekedés volt megfigyelhető.

Noha az unióval kötött kereskedelmi egyezmények 2000 óta fokozatosan erősítették a régi tagországok (EU15) piacaira való belépés lehetőségét, a magyar agrárkivitel nem vagy csak mérsékelten tudott élni a közös piac adta lehetőségekkel.⁴ A kivitel mennyisége és értéke is nőtt ugyan, de fajlagosan, egy tonna árura vetítve, fokozatosan csökkenő ütemben. Ez egyes termékek és piacok vonatkozásában kereskedelmi egyenlegromlást is eredményezett (Baksa 2011).

A 2000-es évek elején az EU-preferenciális kereskedelem hatására a mezőgazdaság már lényegében egyenrangú része volt az EU belső piacának, és így a belső piaci versenynek is. A Magyarország és a teljes Európai Unió (EU27) relációjában megvalósuló agrárkivitel értéke ennek hatására a 2000-es év 2,4 milliárd eurónyi összegéhez képest, a csatlakozást követően 2005-re – közel 50%-os emelkedés révén – 3,3 milliárd euróra növekedett, majd a további kedvező folyamatok eredményeként 2011-ben elérte az 5,6 milliárd eurót. A behozatal az ezredforduló 1,1 milliárd eurós értékéről öt év alatt 2,4 milliárdra emelkedett, majd 2011-re meghaladta a 3,8 milliárd eurót (KSH 2012).

Az EU15 piacain tapasztalható folyamatok mellett, az új tagállamok

⁴ A magyar–EU kapcsolatok fejlődése és erősödése tekintetében, az 1989-es történelmi események keretében az EU jelentős agrárkereskedelmi preferenciákat nyújtott az Általános Preferenciarendszer (General System of Preferences, GSP) kiterjesztése révén. Majd az 1990. júniusi dublini csúcson megkezdett, társulási szerződéssel kapcsolatos tárgyalások eredményeképpen, 1991. december 16-án, Brüsszelben aláírásra került (Csehszlovákiával és Lengyelországgal együtt) az Európai Megállapodás. A szerződés a későbbi csatlakozást készítette elő, melynek keretében a kétoldalú konszolidált kereskedelmi egyezmények – közöttük az agrárkereskedelmi preferenciák – alkalmazása vált lehetővé. Ennek második módosítása eredményezte a csatlakozás előtti, a liberalizációs folyamatot felgyorsító konstrukciót. Ennek keretében teljesedett ki a kedvezmények mechanizmusa: (a) vámmentes kvóták rendszere – „négynullás megoldás”, (b) vámmentesség mennyiségi korlátozás nélküli opciója – „kétnullás megoldás” és a (c) hagyományos vámkvóták eszköze. Az intézkedések révén a preferenciák mértéke jelentősen emelkedett, és a mennyiségi korlátok mérséklődtek. Lásd többek között Halmi et al. 2007.

(EU9 – a Magyarországgal együtt 2004-ben csatlakozott közép- és kelet-európai országok) vonatkozásában – a korábban irányukban meglévő kereskedelmi korlátozás megszüntetésének hatására – erőteljes változást jelentett a 2004. május 1. utáni, kereskedelmi tekintetben teljesen liberalizált belső piaci szabályozás és korlátozásmentesség.

A régi tagállamok piacaihoz képest arányaiban jóval nagyobb növekedést mutatott az új tagállamok (EU12) egymás között bekövetkező forgalombővülése. A 2004-ig jelentős vámtételekkel védett piacok esetében a csatlakozást követően csak fokozatosan emelkedtek a magyar kiviteli értékek. Ebben a folyamatban meghatározó a Visegrádi országok (V3)⁵ szerepe. Az EU12-be irányuló magyar export 45%-a áramlott ide, míg az EU12 import 80%-a származott Szlovákiából, Csehországból és Lengyelországból. Ezzel szemben Románia és Bulgária új dimenziót nyitott a külkereskedelmi folyamatokban, így a kivitel együttes értéke 134%-kal, a behozatal pedig 115%-kal emelkedett, melynek eredményeként az egyenleg értéke háromszorosára nőtt (Baksa 2011).

A csatlakozás után, különösen a V3 esetében, magyar szemszögből pozícióvesztés, drasztikus egyenlegromlás figyelhető meg. Értékben ugyan még mindig kimutatható a magyar kereskedelmi többlet, mely főleg a gabonapiacra megjelenő – az intervenciós feltételek átrendeződése miatt kialakuló – piackeresés eredménye. Szerkezetileg (a késztermékek viszonylag alacsony forgalma miatt) és egyes esetekben, értékben is további negatív tendenciák mutathatók ki a gabonapiac alakulásában.

A fentiek alapján megfogalmazódik a kérdés, hogy a 2007. január 1-én csatlakozott Románia esetében miként alakultak a magyar piaci pozíciók? Melyek a megfigyelhető markáns sajátosságok, alapvetően mi jellemzi a két ország bilaterális agrárkereskedelmi kapcsolatát, és ezek

⁵ A Visegrádi Együttműködés (Visegrádi országok vagy V4-ek) Csehország, Lengyelország, Magyarország és Szlovákia regionális szervezete. Az együttműködés célja ezeknek a közép-európai országoknak a gazdasági, diplomáciai és politikai érdekei közös képviselete, esetleges lépéseinek az összehangolása, az EU relációjában különös tekintettel a közös agrárpolitika, a Strukturális Alapok, a közös kül- és biztonságpolitika, illetve a schengeni rendszer területén. A magyar fél kihagyásával alakul ki a V3-ak csoportja.

alapján milyen kereskedelmi sajátosságok figyelhetők meg, illetve mely esetekben mutatható ki komparatív előny?

Anyag és módszer

A vizsgálatok alapját a 2000 és 2011 közötti kétoldalú kereskedelmi folyamatok adatai képezik.⁶ Meglátásunk szerint ez az időszak alatt elegendő információ gyűlt össze, hogy megalapozott megállapításokat és következtetéseket fogalmazzunk meg. Egyes vizsgálatoknál a kombinált nomenklatúra⁷ négy számjegyű és kétszámjegyű árucsoportjait is felhasználtuk.

A vizsgálatok előtt szükséges megállapítani, hogy az adatbázis jellegeből fakadóan több nehézség és korlátozó tényező is befolyásolja az adattartalom egységességét és megbízhatóságát. Ennek keretében az alábbiak említése szükséges:

- Az uniós csatlakozás hatására az import esetében a korábban az EU-n kívüli országokból érkező termékek az EU-ba lépés, illetve egy EU országbeli importőr székhelye alapján már EU-n belüli származású termékként jelentek meg.

- Az export esetében a csatlakozást követően csak az EU-n kívüli áruforgalomnál szükséges belépési és kilépési gyűjtő vámáru-nyilatkozat kitöltése, így a tényleges EU-n belüli forgalom vámáru-nyilatkozatok alapján megvalósuló ellenőrzése nem lehetséges.⁸

⁶ Az adatbázist a Központi Statisztikai Hivatal adatai alapján az Agrárgazdasági Kutatóintézet összegezte.

⁷ A Kombinált Nomenklatúrát (CN), mint saját osztályozást az Európai Unió gazdasági és kereskedelempolitikai céljából 1988-ban vezette be. A rendszer a Váme gyűttműködési Tanács 1983-ban elfogadott Harmonizált Rendszer (HS) Nomenklatúra elvére épül. A Kombinált Nomenklatúra a HS tételeit nyolc számjegyen az unión belüli vám- és kereskedelempolitikai, valamint külkereskedelem-statisztikai igényeknek megfelelően tovább részletezi. Öt, hierarchikusan szervezett szinten mintegy tízezer nyolcjegyű alszámot tartalmaz (KSH 2005).

⁸ Megjegyzést igényel, hogy a jövedéki termék-kereskedelemben termékkísérő okmányoknak hívják a termékmozgás követésére szolgáló dokumentumot. Ezt korábban csak belföldi áruforgalomban használták, de a csatlakozás óta a tagállamközi jövedéki termékmozgásnál is ez kíséri az árut, mert ennek alapján lehet visszaigényelni a megfizetett áfát és jövedéki adót (EUvonal, 2012).

• Jelentős torzító hatása van az unión belül megjelenő áfa-csalások sorozatának, hiszen a közösségen belüli fiktív árumozgások hatása az adminisztráció, és így a statisztika esetében is bizonytalanul jelenik meg.

• Az előbbiekhöz hozzáadódhat a fekete vagy illegális kereskedelem, mely egyes speciális árucsoportokra kiemelkedő hatást gyakorol.⁹ De ugyanitt kell megemlíteni a megkerülő kereskedelmet, mely ugyan uniós szinten legálisan zajlik, de a statisztikai adatszolgáltatás¹⁰ során már nem jelenik meg az egyes tagállamoknál.

Ezek esetében többféle lehatárolás keretében kerülnek az összefüggések meghatározásra.

Az export-import egyenleg szemléletesen ábrázolja az ország exportjának és importjának a különbségét:

$$B_{E/I} = x_{ij} - m_{ij} \quad (1)$$

A $B_{E/I}$ az egyenleg összegét, a x_{ij} , az adott ország export értékeinek összegét, az m_{ij} pedig az import értékeinek összegét adja meg.

Meghatározzuk az egyes relációkban megjelenő áruforgalom fajlagos arányát:

$$SV_{E/I} = \frac{V_{E/I}}{Q_{E/I}} \quad (2)$$

Az $SV_{E/I}$ a fajlagos értéket, a $V_{E/I}$, az áruforgalomban megjelenő export vagy import összegének értékét, a $Q_{E/I}$ pedig az áruforgalomban megjelenő export vagy import mennyiségének az értékét adja meg.

Vizsgálataink során alkalmaztuk az export-import arányt számszerűsítő mutatót is. Az arány a legegyszerűbb exportspecifikációs mutató, mely az országok exportját az importjához viszonyítja.

⁹ A vizsgált két ország viszonylatában a feketekereskedelem keretében a gabonafélék, a zöldségek, a gyümölcsök és a dohánytermékek képviselnek jelentős arányt.

¹⁰ A tagállami adatgyűjtés során is eltérésként jelenik meg, hogy az egyes országokban más és más áruforgalmi érték felett kell adatot szolgáltatni. Ez Magyarország esetében 100 millió forint éves forgalom.

$$R_{E/I} = \frac{x_{ij}}{m_{ij}} \quad (3)$$

Itt az $R_{E/I}$ az index értékét, az x_{ij} az export tételek, jelen esetben egy adott ország export értékeinek összegét, az m_{ij} pedig az import értékeinek összegét adja meg.

A kétoldalú kereskedelmi aktivitás elemzésének általánosan bevett módszere a külkereskedelmi specifikáció indexének (SI)¹¹ használata. Az indikátor a külkereskedelmi egyenleget a teljes külkereskedelem értékéhez viszonyítja. A mutató eredménye -1 és $+1$ közé esik. A $+1$ érték erős versenyképességet jelez mind a hazai, mind a külföldi piacokon. Ebből vezethető le a hasonló elv szerint működő lapadre-féle kereskedelem specializációs index (TS_{ij}), mely komparatív előny (RCA) indexnek is tekinthető (Iapadre 2001). A mutató lényege, hogy a termék-szintű normalizált külkereskedelmi mérlegnek a teljes külkereskedelem értékétől való eltérését számszerűsíti.

$$TS_{ij} = \frac{x_{ij} - m_{ij}}{x_{ij} + m_{ij}} - \frac{\sum_i x_{ij} - \sum_i m_{ij}}{\sum_i x_{ij} + \sum_i m_{ij}} \quad (4)$$

A komparatív előnyök számszerűsítése tekintetében számos mutató és értékelés áll rendelkezésre, az egyik Balassa Béla, a komparatív előnyök mérésének úttörője nevéhez fűződik. Évtizedek során a mutató számos változata alakult ki, de jelen elemzésben az eredeti képlet alapján vizsgáljuk a romániai termékforgalommal kapcsolatban megjelenő versenyképességi hatásokat.

Balassa Béla a relatív komparatív előnyök mérésére az alábbi mutatót javasolta:

$$B = \frac{x_{ij} / \sum_i x_{ij}}{\sum_j x_{ij} / \sum_i \sum_j x_{ij}} = \frac{x_{ij} / \sum_j x_{ij}}{\sum_i x_{ij} / \sum_i \sum_j x_{ij}} \quad (5)$$

¹¹ A mutató az alábbi módon írható fel: $SI = Z = \frac{\frac{x_{ij}}{m_{ij}} - 1}{\frac{x_{ij}}{m_{ij}} + 1} = \frac{x_{ij} - m_{ij}}{x_{ij} + m_{ij}}$

Ahol x az export, i a termék (termékcsoport), j a vizsgált ország, ennek megfelelően x_{ij} az adott ország termékszintű $\Sigma_i x_{ij}$ az összes exportját, $\Sigma_j x_{ij}$ pedig a világ, esetleg valamely ország-csoport termékszintű, illetőleg $\Sigma_i \Sigma_j x_{ij}$ a teljes exportját jelöli (Balassa 1965).¹²

A B-index abból indul ki, hogy az exportszerkezet egyaránt érzékeny a relatív költségekre és a nem árjellegű tényezőkből meglévő különbségekre. Ezért a komparatív előnyök várhatóan meghatározzák az export szerkezetét (Fertő 2003).

Az indexet több tekintetben is kritika érte (lásd Fertő 2003, Fertő et al. 2005 vagy Jámbor et al. 2012). A kritikai megközelítés arra vezethető vissza, hogy az index széles, nemzetközi környezetben került alkalmazásra, és ebből fakadóan nagyon heterogén adottságokkal és piaci szabályozókkal operáló országok összevetését látja el. Megítélésünk szerint az EU27-országok esetében, a földrajzi közelség, a hasonló makrogazdasági adottságok és a közel azonos, illetve több országnál egy időben jelentkező kereskedelempolitikai megállapodások hatására a mutató kiszámíthatósága és alkalmazhatósága egyértelműen stabilnak tekinthető.

A Balassa-index számlálója és nevezője is 0 és 1 közé esik.¹³ Az index értéke ennek megfelelően a $[0; \infty)$ intervallumban helyezkedhet el.¹⁴ Amennyiben a $B > 1$, az adott ország a vizsgált termék esetében komparatív előnnyel rendelkezik, ha az index értéke 0 és 1 között van, komparatív hátránnyról beszélhetünk. A mutató szerkezeténél fogva aszimmetrikus, ferde eloszlását illetően a pozitív tartományban ferde. Dalrum és szerzőtársai (1988) a megnyilvánuló szimmetrikus előnyök (RSCA – revealed symmetric comparative advantage) index bevezetésével igyekeztek ezt a problémát orvosolni.

$$RSCA = \frac{(B + 1)}{(B - 1)} \quad (6)$$

¹² Balassa tanulmányában az i index 74 ipari termék kombinált exportját, a j index pedig 11 fejlett ipari ország együttesét jelezte. A B-index a kereskedelem politikai torzításai mérséklése végett korlátozódott eredetileg csak az ipari termékek vizsgálatára.

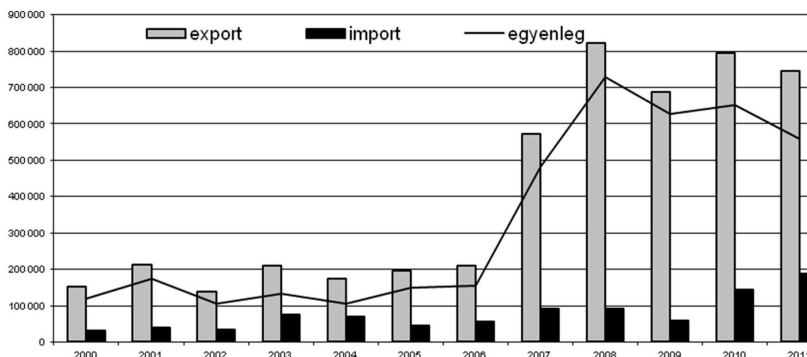
¹³ Amennyiben $x_{ij} / \Sigma_j x_{ij} = 1$, akkor monopóliumról van szó, azaz a terméket csak a vizsgált ország szállítja a célpiacra.

¹⁴ A tényleges felsőhatár $\Sigma_i \Sigma_j x_{ij} / \Sigma_i x_{ij}$ abban az esetben tart a végtelenhez, ha $\Sigma_i x_{ij}$ tart a nullához, azaz az ország gazdasági súlya az export tekintetében nem jelentős (Poór 2010).

Eredmények

A 2007. évi EU-bővítés hatására hazánk szempontjából a Romániával folytatott agrárkereskedelmi forgalom jelentős fejlődést mutatott. A jelentős értékesítési potenciállal rendelkező ország piacán a vámkorlátok és egyéb védelmi mechanizmusok eredményeként az EU-tagságig csökkentett kereskedelmi aktivitás volt kimutatható. 2000-ben még közel 150 ezer euró értékű és majdnem 500 ezer tonna mennyiségű termék került kivitelre. Egészen 2007-ig a mennyiség lényegében nem változott, az érték is csupán 305 ezer euróra nőtt.

Az EU-tagság hatására a kivitt termékek mennyisége 3,7, az értéke pedig 2,7-szeresére nőtt. Így 2008-ra már elérte a 2 millió tonnát és a 823 ezer eurót (1 ábra). (KSH, VM 2010)



Forrás: AKI 2012 alapján saját szerkesztés

1. ábra. A magyar–román külkereskedelem alakulása és fajlagos változása (folyó áron millió euró, 2000–2011)

A 2008. évi világgazdasági válság hatására bekövetkező 2009. évi visszaesés és a 2010. évi korrekció után 2011-ben ismét csökkenés volt megfigyelhető az export vonatkozásában. Ennek köszönhetően 187 millió euróra nőtt az import értéke, míg 745 millió euróra az exporté, mely 557 millió eurónyi pozitív kereskedelmi egyenleget eredményezett. A magyar behozatal során 2000-ben csak 32 ezer euró értékű és 128 ezer tonna mennyiségű áru érkezett. A vizsgált időszakban az importált termékek értéke fokozatosan nőtt, így 2010-ben elérte a 147 ezer eurót.

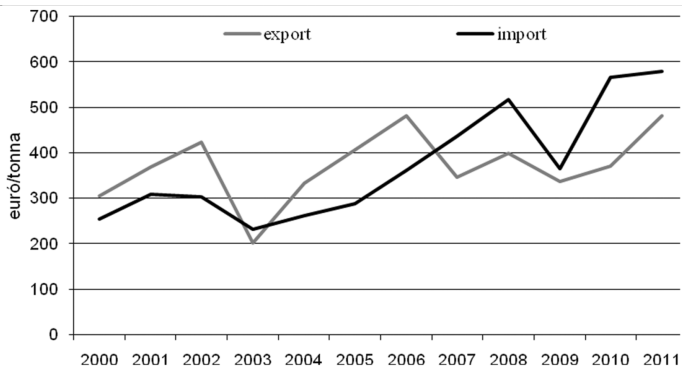
A mennyiség terén 2003 és 2004 volt kiemelkedő év, amikor – időszakos jelleggel – a teljes Romániából származó mennyiség 75%, illetve 66%-a félkész terméknek számító szójabab pogácsa volt. A mennyiségi összehasonlítás markánsan romló tendenciát mutat. Az EU-tagságot követő emelkedés 2011-re torpant meg, közel fél millió tonna áruval kevesebbet vittek magyar kereskedők Romániába, mint 2010-ben. A visszaáramló termékforgalom ezzel együtt 25%-kal, 323 ezer tonnára nőtt.

Az áruforgalom elemzése során az a következtetés vonható le, hogy Magyarország 2007 után a korábban is pozitív kereskedelmi kapcsolatait jelentős mértékben tovább tudta bővíteni, és képes volt érdemben növelni a kivitel értékét és mennyiségét is. A román fél eltérő volumenben, de szintén képes volt az áruforgalom értékét és mennyiségét is emelni. Így szemmel láthatóan az uniós tagság mindkét fél számára biztosított előnyöket.

A megvalósuló trend mellett figyelemre méltó, hogy a magyar és a román termékek fajlagos értéke is emelkedő tendenciát mutat (2. ábra). Az áruforgalomban megjelenő, egy tonnára jutó euróban kifejezett érték vizsgálata során megállapítható, hogy a korábbi trend megfordulása következtében a romániai fajlagos értékek az import esetében a csatlakozás után magasabb értéket mutatnak a magyar exportnál. Azaz Magyarország a csatlakozás után alacsonyabb értékű, döntően tömegterméket szállított ki a román piacra, míg a román partnerek magasabb feldolgozottságú és így nagyobb fajlagos árkategóriába eső (valamint nagyobb hozzáadott értékű) termékkel kereskedtek.¹⁵ Pozitív eredmény, hogy a növekvő tendencia mindkét fél oldalán megfigyelhető.

Magyarázatul szolgálhat a fajlagos értékek esetében megfigyelhető trend okaira az áruforgalomban résztvevő termékek feldolgozottság szerinti megoszlásának vizsgálata. A 3/a ábrán mennyiségi alapon látható, hogy a magyar kiszállított termékek jelentős része (>50%) nyerste termék, a 4/a ábrán szemléltetett import esetében már jóval szerényebb az arányuk. 2011-re ugyan csökkent a mértéke, de 2007-ben meghaladta a 70%-ot, ezt a tény pedig alapvetően a gabonafélék jelentős kiáramlásának lehet betudni.

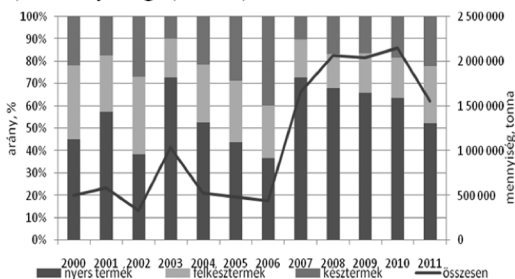
¹⁵ Egyes esetekben a kereskedelmi folyamatok során megjelenő egyéb makrogazdasági okok, pl. infláció, nemzeti valuták egymás vonatkozásában megjelenő árfolyamváltozásának a hatása is számottevő lehet. Ennek pontos számszerűsítésére jelen kutatás nem tért ki.



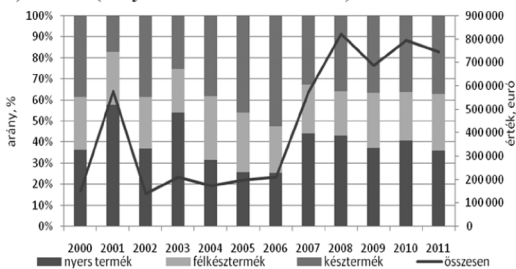
Forrás: AKI 2012 alapján saját szerkesztés

2. ábra. A magyar–román külkereskedelem fajlagos változása (euró/tonna, 2000–2011)

a) mennyiség (tonna)



b) érték (folyó áron millió euró)



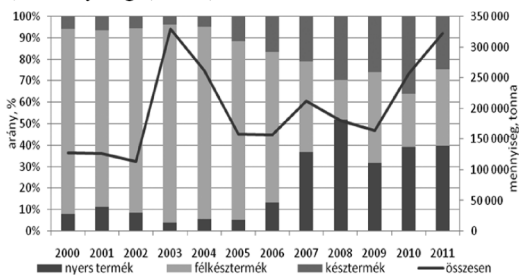
Forrás: AKI 2012 alapján saját szerkesztés

3. ábra. A magyar–román mezőgazdasági áruforgalom alakulása (2000–2011)

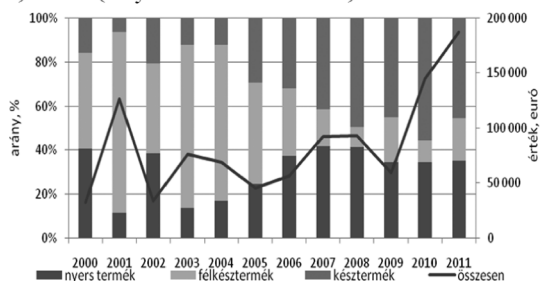
Amennyiben érték alapján vizsgáljuk az áruforgalmi szerkezetet, látható, hogy a kivitel esetében a nyers (~35–40%) és a feldolgozott termékek (~35–40%) aránya közel azonos, de alapvetően a nyers termékek szerepe dominánsabb, a félkész termékek aránya pedig közel 30%-os (4/b ábra). Ez a trend a vizsgált időszakban jelentős mértékben nem változott, érdemi átrendeződés vagy alapvető változás nem volt megfigyelhető.

Bár az elmúlt tizenegy évben a Romániából beszállított, feldolgozott termékek rovására nőtt a késztermékek mennyiségi jelentősége, de még így sem éri el a 40%-ot (4/a ábra). Ezzel párhuzamosan a késztermékek növekvő aránya is fokozatosan növekedett, erőteljesebben a csatlakozás hatására, míg a magyar kivitel szerkezetében általánosságban a csökkenő vagy stagnáló arányok figyelhetők meg.

a) mennyiség (tonna)



b) érték (folyó áron millió euró)



Forrás: AKI 2012 alapján saját szerkesztés

4. ábra. A román–magyar mezőgazdasági áruforgalom mennyiségének alakulása (2000–2011)

A vizsgált 11 év alatt a román árubehozatal nagymértékben nőtt. A késztermékek érték aránya a mai napra elérte és egyes években (2008, 2010) meg is haladta a 45%-ot, ezzel jelentősen csökkentve a félkész termékek arányát (4. ábra). A 4. ábra jól tükrözi a csatlakozás közvetlen hatását, mely szerint a román késztermékek aránya – az egységes piac adta lehetőségek kiaknázásának köszönhetően – nőtt a Magyarországra exportált termékek körében.

A fenti folyamatokat támasztja alá az áruforgalomban résztvevő öt legjelentősebb termék esetében megfigyelhető változás. A bemutatás során csak az EU-tagságok vonatkozásában meghatározóbb évek (2004, 2007) értékei kerültek összevetésre a legfrissebb adatokkal.

Az 1. táblázatban látható a legfontosabb importált termékek megnevezése és ezer euróban kifejezett értéke.

Egyértelműen megjelenik, hogy a kereskedelmi korlátozások megszűnése a legjelentősebb termékkörök összetételében is több változást eredményezett, noha az egyes termékkörök stabilan a csoport részét képezik. A 2. táblázat tartalmazza a vizsgált években a magyar export szempontjából legfontosabb termékek körét.

A termékek áruforgalomban betöltött szerepének és feldolgozottsági fokának vonatkozásában megjelenő sajátosságok mellett meghatározó a magyar export egészének jelentősége és versenyképességének alakulása.

A kereskedelmi folyamatok alakulása terén figyelemre méltó eredményt mutat az export-import arány alakulása (lásd 5. ábra). Ez az arány a legegyszerűbb exportspecifikációs mutató, mely a vizsgált ország(csoport)ok exportját az importhoz viszonyítja. Az összehasonlítás érdekében a magyar kivitel tekintetében legjelentősebb ország-csoportok, az EU15, az EU12, V3 és Románia értékeit vetettük össze.¹⁶

A teljes időtáv elemzésekor megfigyelhető, hogy az arány a vizsgált ország-csoportoknál fokozatosan csökkent, azaz a magyar exportelőny évről-évre mérséklődött (5. ábra). Legnagyobb mértékben az EU12 esetében, de a trend számottevő valamennyi vizsgált csoportnál. A kereske-

¹⁶ Az ország-csoportok kiválasztása esetében a hasonló adottság és az EU-tagság dátumából fakadó azonosságok függvényében célszerű a tagolást megtenni.

1. táblázat. Az 5 legfontosabb, Romániából Magyarországra importált termék (tonna, ezer euró, 2004, 2007, 2011)

	Mennyiség (tonna)	Érték (ezer euró)	
2004	2304 Szójababólaj kivonásakor keletkező olajpogácsa és más maradék	173 052	2304 Szójababólaj kivonásakor keletkező olajpogácsa és más maradék
	2306 Egyéb növényi zsírok és olajok kivonásakor keletkező olajpogácsa és más maradék	60 185	2306 Egyéb növényi zsírok és olajok kivonásakor keletkező olajpogácsa és más maradék
	1005 Kukorica	4131	0104 Elő juh és kecske
	1001 Búza és kétszertes	2919	1905 Kenyér, cukrászsütemény, kalács és más pékáru
	2009 Gyümölcslé (must) és zöldséglé nem erjesztve, cukor hozzáadásával is	2915	0505 Madártoll, bőr, pehely
2007	2306 Egyéb növényi zsírok és olajok kivonásakor keletkező olajpogácsa és más maradék	46 339	1512 Napraforgómag-, pörzsáfrány- és gyapotmagolaj, finomítva is
	1003 Árpa	24 907	2009 Gyümölcslé (must) és zöldséglé nem erjesztve, cukor hozzáadásával is
	2304 Szójababólaj kivonásakor keletkező olajpogácsa és más maradék	21 791	1206 Napraforgómag
	1512 Napraforgómag-, pörzsáfrány- és gyapotmagolaj, finomítva is	19 130	1005 Kukorica
	1206 Napraforgómag	17 708	1003 Árpa
2011	2306 Egyéb növényi zsírok és olajok kivonásakor keletkező olajpogácsa és más maradék	46 181	1512 Napraforgómag-, pörzsáfrány- és gyapotmagolaj, finomítva is
	1005 Kukorica	40 086	1005 Kukorica
	1512 Napraforgómag-, pörzsáfrány- és gyapotmagolaj, finomítva is	37 336	1517 Margarin, étkezési növényi olaj
	0808 Alma, körte és birs frissen	35 121	1206 Napraforgómag
	1206 Napraforgómag	29 888	1701 Nád- vagy répacukor és vegyíszta szacharóz szilárd állapotban

Forrás: AKI 2012 alapján saját szerkesztés

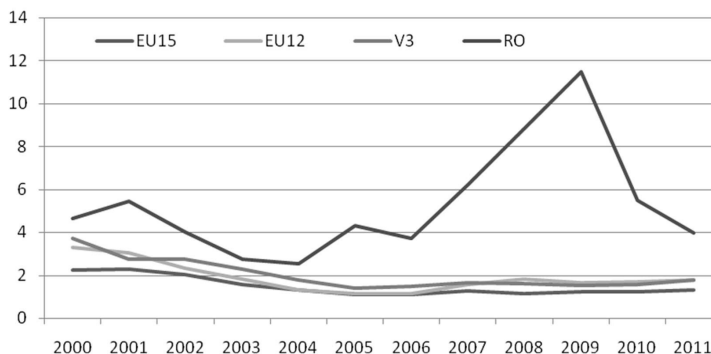
2. táblázat. Az 5 legfontosabb Romániába exportált termék
(ezer euró, 2004, 2007, 2011)

	Mennyiség (tonna)	Érték (ezer euró)		
2004	1001 Búza és kétszemes	169 551	2309 Állatok etetésére szolgáló készítmény	26 265
	2309 Állatok etetésére szolgáló készítmény	71 506	0203 Sertéshús frissen, hűtve vagy fagyasztv	22 593
	1107 Maláta, pörkölte is	33 216	1001 Búza és kétszemes	21 377
	1212 Tengeri moszat és egyéb alga, cukorrépa és -nád	33 048	1107 Maláta, pörkölte is	9 985
	1005 Kukorica	26 992	1701 Nád- vagy répacukor és vegyítiszta szacharóz szilárd állapotban	9 137
	1005 Kukorica	620 305	1005 Kukorica	96 995
	1001 Búza és kétszemes	425 398	1001 Búza és kétszemes	79 820
	2309 Állatok etetésére szolgáló készítmény	86 246	0203 Sertéshús frissen, hűtve vagy fagyasztv	52 185
	1003 Árpa	76 736	2309 Állatok etetésére szolgáló készítmény	51 702
	1701 Nád- vagy répacukor és vegyítiszta szacharóz szilárd állapotban	55 708	1701 Nád- vagy répacukor és vegyítiszta szacharóz szilárd állapotban	34 103
2011	1005 Kukorica	347 701	1005 Kukorica	81 882
	1003 Árpa	176 229	1512 Napraforgómag, pórsáfrány- és gyapottmagolaj, finomítva is	71 143
	2309 Állatok etetésére szolgáló készítmény	168 935	2309 Állatok etetésére szolgáló készítmény	70 638
	1001 Búza és kétszemes	136 939	0203 Sertéshús frissen, hűtve vagy fagyasztv	52 164
	1101 Búzaliszt vagy kétszemes liszt	104 238	0207 Baromfi húsa, vágási mellékterméke és belsejsége frissen hűtve, fagyasztv	41 688

Forrás: AKI 2012 alapján saját szerkesztés

delmi megállapodások, valamint az EU-tagság hatására az egységes belső piac jelentette intézkedések jelentősen csökkentették a hazai előnyt, illetve magyar részről a csatlakozás adta lehetőségek teljes kihasználása nem valósult meg. Ugyanakkor 2006 után némi szóródás és átalakulás figyelhető meg. Annak ellenére, hogy az EU27 átlagában érdemi változás nem történt, az EU12 esetében a hazai piaci folyamatok kedvezően alakultak, növelve az arány értékét. Eközben az EU15 vonatkozásában számunkra alakultak kedvezőtlenebbül a folyamatok, így az arányszám értéke csökkenést mutat. A csoportok trendjétől markánsan elkülönül Románia értékeinek alakulása. A kiszállítás fajlagosan magas aránya meglepő értékeket eredményez. A Romániába irányuló export jelentős mértékű megugrása keretében 2007-re, a korábbi év 3,5-szörösére emelkedett a kivitt termékek köre, míg az importot csak 35%-kal bővült. Az arány egyértelműen arra utal, hogy a hazai áru kivitel tekintetében Magyarország már eredményesebben tudta előnyét érvényesíteni, a csatlakozás jelentette lehetőségek nagyfokú kihasználása során.

Az index képletébe való behelyettesítés után látható, hogy az egyes termékcsoportok esetében mely kategóriáknál beszélhetünk előnyös és előnytelen kereskedelmi pozícióról. A kedvezőtlen kategóriában nullánál kisebb értékkel rendelkező eredmények jelennek meg, míg kedvező az, ha az index értéke minél nagyobb pozitív szám.



Forrás: AKI 2012 alapján saját szerkesztés

5. ábra. A magyar export-import arány egyes ország-csoportok és Románia esetében (2000–2011)

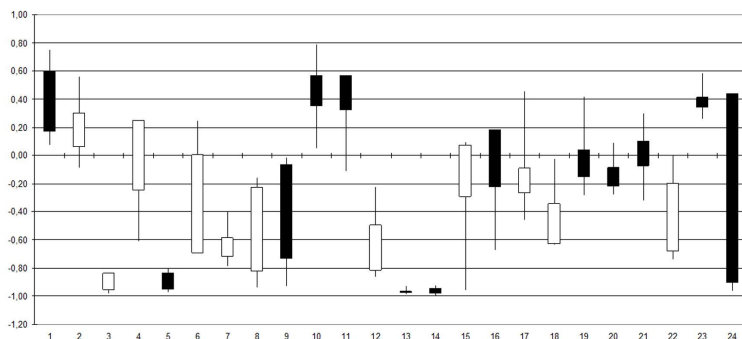
3. táblázat. A TS index értékei a magyar-román mezőgazdasági áruforgalom esetében (2000–2011)

	2000	2001	2002	2003	2004	2005	2006	2007	2008	2009	2010	2011
Termékcsoport megnevezése												
01 Élő állatok	-0,34	-0,06	-0,21	-0,38	-0,22	-0,04	-0,35	-0,08	0,26	0,32	0,40	0,14
02 Élelmiszeri célra alkalmas hús, vágási melléktermék és belsőség	0,19	0,20	0,23	0,17	0,31	0,44	0,41	0,26	0,37	0,38	0,39	0,44
03 Halak, héjas, puhatestű és más gerinctelen vízi állatok	-0,91	-0,40	-0,71	-0,82	0,15	0,21	0,07	-0,73	0,22	-0,03	0,02	-0,27
04 Tejtermékek, madártojás, természetes méz, másutt nem említett, élelmiszeri célra alkalmas állati eredetű ételízeszer	-0,31	-0,12	0,00	0,14	-0,13	-0,20	-0,01	0,55	0,58	0,55	0,60	0,52
05 Másutt nem említett állati eredetű termékek	-1,24	-0,69	-1,24	-1,30	-1,46	-0,92	-1,44	-0,86	-1,27	-1,04	-1,38	-1,52
06 Élő fa és egyéb növény, hagyma, gumó, gyökér és hasonló virág és díszítő lomboszat	-0,08	-0,18	0,26	0,28	0,32	0,35	0,40	0,46	0,49	0,45	0,45	0,49
07 Élelmiszeri célra alkalmas zöldségfélék, gyökerek és gumók	-0,14	-0,32	-0,13	0,15	-0,14	-0,18	0,09	-0,03	0,03	0,14	0,19	0,03
08 Élelmiszeri célra alkalmas gyümölcs és dió, citrusfélék és a dinnyefélék héja	-1,20	-0,70	-1,14	-1,16	-1,08	-0,76	-0,30	-0,20	0,39	0,31	0,05	-0,25
09 Kávé, tea, matéfű és fűszerek	0,16	0,17	0,16	0,19	0,21	0,27	0,29	0,20	0,33	0,33	0,04	-0,54
10 Gabonafélék	0,15	0,13	-0,07	0,16	0,11	0,07	-0,21	0,03	0,04	0,08	-0,01	-0,08
11 Malomipari termékek, maláta, keményítő, inulín, búzasikér	0,14	0,09	0,16	0,17	0,19	0,20	0,21	0,19	0,20	0,17	0,18	0,17
12 Olajos magvak és olajtartalmú gyümölcsök, különféle magvak és gyümölcsök, ipari és gyógy növények, szalma és takarmány	-0,38	-0,56	-0,28	-0,85	0,10	0,05	-0,30	-0,94	-0,76	-0,59	-0,48	-0,70
13 Sellak, mézga, gyanta és más növényi nedv és kivonat	0,13	0,23	0,23	0,23	0,25	-0,28	0,27	0,17	0,29	-0,17	-0,04	0,30
14 Növényi eredetű nyersanyag (fonásra, másutt nem említett növényi termék)	-0,34	-0,48	-0,88	-0,47	-0,79	-0,67	-1,06	-0,12	0,14	0,15	0,16	0,16
15 Állati és növényi zsír és olaj, ezek bontási terméke, elkészített ételzsír és növényi eredetű viasz	-0,26	-0,83	0,21	0,12	-0,89	-1,53	-1,42	-1,41	-0,20	-0,07	-0,46	-0,47
16 Húsból, halból, héjas és puhatestű, valamint más gerinctelen vízi állatból készült termék	0,16	0,17	0,18	0,20	0,08	0,35	0,38	0,31	0,47	0,43	0,45	0,41
17 Cukor és cukorának	-0,03	-0,65	-0,54	-0,28	0,30	0,06	0,05	0,28	0,38	0,38	0,38	-0,32
18 Kakaó és kakaósítrányok	0,33	0,36	0,39	0,38	0,38	0,52	0,54	0,61	0,62	0,57	0,25	0,46
19 Gabona, liszt, keményítő vagy tej felhasználásával készült termék, cukrászati termék	0,08	-0,10	-0,65	-0,57	0,05	0,40	0,37	0,48	0,29	0,29	-0,13	-0,11
20 Zöldségfélékből, gyümölcsből, dióból és más növény részekből előállított készítmények	0,17	0,18	0,03	-0,44	-0,09	-0,23	-0,09	-0,15	0,25	0,23	0,22	0,16
21 Különböző ehető készítmények	0,34	0,37	0,41	0,40	0,41	0,38	0,43	0,53	0,59	0,57	0,43	0,42
22 Italok, szesz és ecet	0,12	-0,06	0,00	-0,03	0,14	0,12	0,30	0,13	0,17	0,10	0,12	0,05
23 Az élelmiszeripar mellékterméket és hulladékait, elkészített állati takarmány	-0,55	-3,17	-0,33	-0,85	-0,72	-0,19	0,10	0,37	0,61	0,49	0,48	0,38
24 Dohány és feldolgozott dohánypótló	0,17	0,03	-0,29	-0,42	-0,18	-0,59	0,74	0,29	-1,00	-0,61	-0,80	-0,72

Forrás: AKI 2012 alapján saját számítás

Az értékek egyes kategóriák esetében történő megoszlása során megfigyelhető, hogy míg Románia EU-tagsága előtt kiegyenlítették voltak a csoportok, addig Magyarország szempontjából 2007 után nőtt a pozitív értékkel rendelkező termékek köre.

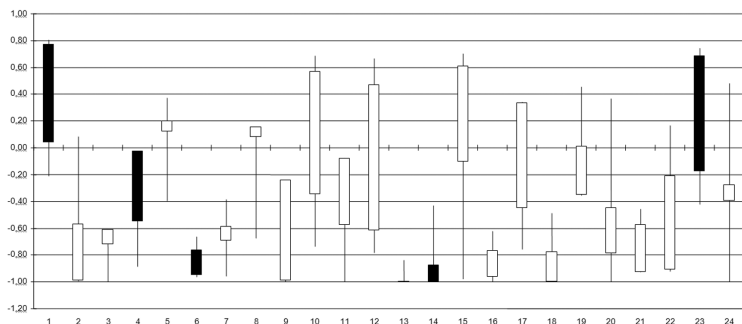
A relatív versenyképességi eredményeket az RSCA értékén keresztül mutatjuk be. Az eredményeket az 5. és a 6. ábra szemlélteti.



Megjegyzés: Az egyes számok kategóriáját a 3-as táblázat tartalmazza.

Forrás: AKI 2012 alapján, saját szerkesztés

6. ábra. Az RSCA index értékei a magyar–román áruforgalom vonatkozásában (2000–2011)



Megjegyzés: Az egyes számok kategóriáját a 3-as táblázat tartalmazza.

Forrás: AKI 2012 alapján, saját szerkesztés

7. ábra. Az RSCA index értékei a román–magyar áruforgalom vonatkozásában (2000–2011)

A vizsgálatok alapján megállapítható, hogy a magyar export esetében 13 kategóriában romlottak az index értékei, és így a versenyképesség is.¹⁷

A magyar–román relációban markánsan jelenik meg az, hogy a legnagyobb mértékben a 24-es (dohány és feldolgozott dohánypótló), a 9-es (kávé, tea, matétea és fűszerek) és az 1-es (élő állatok) kategóriában romlott a versenyképesség. Ezek közül a 9-es kategória esetében, a termékek döntő többségénél a nemzeti előállítás hiánya miatt a kereskedelem-terelés hatásairól lehet szó. Ezzel együtt a 6-os (élő fa és egyéb növény), 8-as (élelmezési célra alkalmas gyümölcs és dió, citrusfélék és a dinnyefélék héja), 4-es (tejtermékek, madártojás, természetes méz, másutt nem említett élelmezési célra alkalmas állati eredetű élelmiszer) termékcsoportok esetében lehetett javulást kimutatni. Ezen felül figyelemreméltó az is, hogy a legnagyobb időszakon belüli ingást a 24-es (dohány és feldolgozott dohánypótló) és a 15-ös (állati és növényi zsír és olaj, ezek bontási terméke, elkészített ételzsír és növényi eredetű viasz) kategóriában lehetett megfigyelni.

Az áruforgalom másik vetületében, Románia szemszögéből is elvégezhető a számítás. Ennek alapján megállapítható, hogy a román export esetében jóval kevesebb (szám szerint öt: 1, 4, 6, 14 és 23-as) volt azon kategóriák száma, amelyek esetében relatív versenyképességi csökkenést lehet kimutatni. A leginkább érintett ezek közül a 23-as (az élelmiszeripar melléktermékei és hulladékai, elkészített állati takarmány), a 1-es (élő állatok) és a 4-es (tejtermékek, madártojás, természetes méz, másutt nem említett élelmezési célra alkalmas állati eredetű élelmiszer) kategória. A legjobban teljesítő kategóriák pedig a 12-es (olajos magvak és olajtartalmú gyümölcsök, különféle magvak és gyümölcsök, ipari és gyógynövények, szalma és takarmány), a 10-es (gabonafélék) és a 17-es (cukor és cukorárak) termékcsoportok. A versenyképességi érték vonat-

¹⁷ Az ábra értelmezéséhez hozzáfűzzük, hogy az egyes kategóriák esetében hagyományosan a vékony vonal a periódus alatti minimum és maximum értékét, a vastag oszlop pedig a periódus nyitó és záró értékeit jelöli. Amennyiben az oszlop fehér színű a nyitó értékhez képest, javult a záró időpont értéke. Amennyiben az oszlop fekete színű a nyitó értékhez képest, romlott a záró időpont értéke.

kozásában megfigyelhető legnagyobb kilengést a 24-es (dohány és feldolgozott dohánypótló), a 15-ös (állati és növényi zsír és olaj, ezek bontási terméke, elkészített ételzsír és növényi eredetű viasz), valamint a 12-es (olajos magvak és olajtartalmú gyümölcsök, különféle magvak és gyümölcsök, ipari és gyógynövények, szalma és takarmány) kategóriában lehet megfigyelni.

Következtetések, javaslatok

A magyar–román külkereskedelmi árumozgás elemzése során szembeötlő, hogy a magyar fél kereskedelmi aktívuma tovább nőtt az EU-tagságot követő időszakban. Tény, hogy Magyarország, a 2004 után a Visegrádi országok vonatkozásában tapasztalt külkereskedelmi pozícióvesztés után összességében eredményesen tudta kihasználni piaci lehetőségeit, érvényesíteni kereskedelmi érdekeit, és növelni tudta a Romániába irányuló export mennyiségét és értékét egyaránt. Ugyanakkor az áruszerkezet vizsgálata során egyértelmű, hogy a Romániából érkező áruk szerkezetével ellentétben, a magyar kivitel esetében domináns az alapanyagok szerepe. Az alapvető mezőgazdasági termékek és a félkész termékek aránya alacsony, de a kétoldalú reláció vonatkozásában növekvő tendenciát mutat.

Megállapítható, hogy az egységnyi mennyiségre vetített kiviteli érték Magyarország számára a csatlakozást követően kedvezőtlenül alakult. A külkereskedelmi index értékeinek alakulása rámutat arra, hogy a csatlakozás hatására számos termék piaci pozíciója javult, és a kereskedelem során komparatív előnyök realizálására nyílt lehetőség. Ahogy Magyarország 2004-ben, úgy Románia 2007-ben nem tudta kihasználni, legalábbis Magyarország vonatkozásában az egységes piac jelentette kereskedelmi előnyöket. Ezzel ellentétben a magyar termékek jelentős mértékben meg tudtak jelenni az EU-csatlakozást követően a román piacon. A vizsgálatok feltárták a versenyképes termékek körét. Egyúttal egyértelművé vált az is, hogy a romániai termékek több esetben és jelentősebb módon voltak képesek relatív versenyképességüket fokozni, bár ezen termékek legtöbbje nem tartozik egyik ország esetében sem a legfontosabb és legnagyobb mértékben előállított termékek közé. A nemzetközi és regionális szinten megvalósuló kereskedelmi forgalom növe-

lése során e termékeknek további jelentős piaci szerepvállalása prognosztizálható, függetlenül az új piacok meghódításának módozatától (vagy kereskedelem teremtés, vagy kereskedelem terelés révén). A komparatív előnnyel rendelkező termékek körének szélesítése és a környező országok esetében is megvalósuló aktív külkereskedelmi szerepvállalása a magyar és a román agrárium tartós és stabil növekedésének az alapját jelenthetné.

Irodalomjegyzék

Agrárgazdasági Kutatóintézet 2012. Agrárgazdasági adatbázis, AKI
Baksa A. 2011. *A változó közös agrárpolitika átvétele Magyarországon*. PhD értekezés, Gödöllő

Balassa B. 1965. Trade liberalisation and “revealed” comparative advantage. *The Manchester School*, Vol. 33. No. 2. 99–123.

Dalum, B. – Laursen, K. – Villumsen, G. 1998. Structural Change in OECD Export Specialisation Patterns: De-Specialisation and ‘Stickiness’. *International Review of Applied Economics*, Vol. 12. 423–443.

Fertő I. 2003. A komparatív előnyök mérése. *Statisztikai Szemle*, 81. évf. 4. szám, 309–327.

Fertő I. – Hubbard L. I. 2005. Az agrárkereskedelem dinamikája – A csatlakozó országok esete. *Közgazdasági Szemle*, LII. évf. 2005. január, 24–38.

Halmi P. (szerk.) 2007. *Az Európai Unió agrárrendszere*. Harmadik átdogozott kiadás, Mezőgazda Kiadó 161–170.

Iapadre, I. P. 2001. Measuring International Specialization. *IAER*, May 2001, Vol. 7, no. 2 173–183.

Jámbor A. – Török Á. 2012. Változások az új tagországok agrárkereskedelmében az EU-csatlakozás után. *Statisztikai Szemle*, 2012. 7-8 szám, 632–651.

Kapronczai I. 2010. A magyar agrárgazdaság az adatok tükrében az EU csatlakozás után. *AKI* 2010. 12. sz.

Központi Statisztikai Hivatal 2005. A magyar külkereskedelmi termékforgalmi statisztika módszertana. *Statisztikai módszertani füzetek*, 44 ISBN 963 215 894 6

Központi Statisztikai Hivatal 2011a. *Mezőgazdaság 2010*. 2011. április

Központi Statisztikai Hivatal 2011b. 4.1.1. *Mezőgazdasági számlák rendszere, folyó alapon* (1998–), http://portal.ksh.hu/pls/ksh/docs/hun/xstadat/xstadat_eves/i_omr002b.html 2011.12.14.

Poór J. 2010. *Érték- és áralapú módszerek a külkereskedelmi versenyképesség mérésében a magyar hústermékek külkereskedelmének piacán*. Doktori (PhD) értekezés, Pannon Egyetem, Keszthely

Takács-György K. – Takács I. 2012. Changes in cereal land use and production level in the European Union during the period 1999–2009, focusing on New Member States. *Studies in Agricultural Economics* 114:(1) 24–30.

Vásáry M. – Baksa A. – Buzás R. 2011. Magyar-román agrárkereskedelmi folyamatok elemzése az EU csatlakozás után. In: Ferencz Á (szerk.) *Erdei Ferenc VI. Tudományos Konferencia*. Kecskeméti Főiskola, Kertészeti Főiskolai Kar, Kecskemét, Magyarország, 2011.08.25-26. (ISBN:978-963-7294-98-3 Ö)

Vidékfejlesztési Minisztérium 2010. *Jelentés az agrárgazdaság 2009. évi helyzetéről*. http://www.fvm.gov.hu/doc/upload/201011/agra-gazdasag_2009.pdf, 2011.10.01.
